

Úvod

ENVY Therapy® HAIR Ultrasonic Therapy je nástroj na domáce použitie, ktorý využíva pôsobenie ultrazvukových vln a LED svetla na pokožku hlavy a vlasových častí. Vybrať si môžete zo štyroch režimových nastavení (farieb LED svetla) a troch intenzít pôsobenia.

Ultrazvukový hrebeň:

- Zlepšuje, stimuluje a vyživuje vlasové folikuly,
- Redukuje vypadávanie vlasov.
- Podporuje rast nových vlasov a ich hustotu.
- Redukuje prejavy problémov pokožky ako lupiny, nadmerné mastenie a iné.
- Zlepšuje vstrebávanie živín z produktov.
- Chráni pokožku hlavy a udržiava jej správne pH.

- Pred použitím výrobku si dôkladne prečítajte návod na použitie.
- Hrebeň je elektronická pomôcka na domáce použitie a nie je vhodný na diagnostické, terapeutické alebo iné účely.
- Prístroj po použití dôkladne vyčistite, predídete hromadeniu masteníc a iných nečistôt.
- Pred prvým použitím ho plne nabite.

Introduction

ENVY Therapy® HAIR Ultrasonic Therapy is a device for home use emitting ultrasonic waves and LED light effect on hair and scalp. You can choose from four mode settings (LED light colors) and three degrees of intensity.

Ultrasonic comb:

- Improves, stimulates and nourishes hair follicles.
- Reduces hair loss.
- Supports the growth and density of new hair.
- Reduces the symptoms of skin problems such as dandruff, excess grease and more.
- Improves the absorption of nutrients from products.
- Protects the scalp and maintains its proper pH.

- Read the instructions carefully before using the product.
- The comb is an electronic device for home use and is not suitable for diagnostic, therapeutic or other purposes.
- Thoroughly clean the device after use to prevent the accumulation of grease and other impurities.
- Fully charge before first use.

Obsah

1. Všeobecné informácie	strana 2
1.1. Špecifikácia produktu	strana 2
1.2. Časti pomôcky	strana 3
2. Používanie	strana 4
2.1. Návod na použitie	strana 4
2.2. Obsluha	strana 4
2.3. Použitie	strana 5
2.4. Nabíjanie	strana 7

3. Upozornenia	strana 7
3.1. Analýza a odstraňovanie porúch	strana 9
3.2. Čistenie, údržba, uskladnenie	strana 9

1. Všeobecné informácie

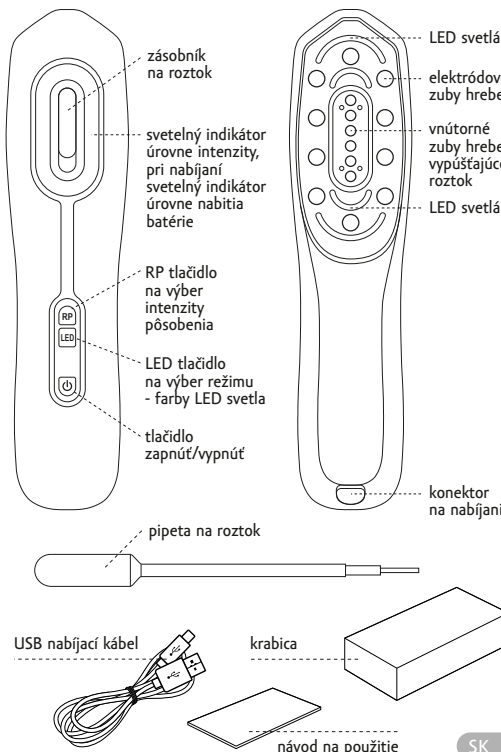
1.1. Špecifikácia produktu

Názov produktu:	HAIR Ultrasonic Therapy
Výkon:	6,0 W
Rozhranie nabíjania:	5 V - 1 A
Rozmery:	216 x 42 x 37 mm
Napätie:	3,7 V
Cistá hmotnosť:	ca 137 g
Krajina pôvodu:	Vyrobené v Šanghaji (Čína) exkluzívne pre ENVY Therapy®
Rok výroby:	2022

Balenie obsahuje:

Ultrazvukový prístroj ENVY Therapy® HAIR Ultrasonic Therapy, microUSB nabíjací kábel (môžete zapojiť do USB adaptéra alebo na počítač), pipetu na roztok, návod na použitie, krabiciu.

1.2. Časti pomôcky



2. Používanie

2.1. Návod na použitie

Preď použitím:

- Pred prvým použitím hrebeň plne nabite.
- Hrebeň a jeho zuby dôkladne vyčistite.
- Používajte na čistú vlasovú pokožku.

Hrebeň môžete používať:

- Samostatne, bez produktu na pokožku hlavy.
- Dvomi spôsobmi s ENVY Therapy® Hair Ampoules, ktoré majú nízku viskozitu a neupchávajú kanáliky hrebeňa:

- 1) Celú ampulu ENVY Therapy® Hair Ampoule naneste priamo na vlasovú pokožku a následne hrebeňom masírujte. Ampulu nanášajte vždy postupne, po sekciiach, aby nedošlo k jej vstrebaniu ešte pred použitím hrebeňa v danej časti vlasovej pokožky.
- 2) Časť ampule vlejte priloženou pipetou do zásobníka na roztok, ktorý je na hrebeni a zvyšnú časť aplikujte po sekciiach priamo na pokožku hlavy. Hrebeň prikladajte na pokožku hlavy a dostatočným tlakom masírujte. Tak je potrebné, pretože roztok z hrebeňa vypúšťa 5 vnútorných zubov, len ak sú pod dostatočným náporom. Upozornenie: Veľkosť zásobníka na hrebeni je 2 ml a objem ampule ENVY Therapy® Hair Ampoule je 5 ml.

2.2. Obsluha

- Zapnite pomocou tlačidla zapnúť/vypnúť.
- Automaticky sa rozsvieti svetelný indikátor úrovne intenzity pôsobenia. Pri zapnutí je prístroj nastavený na najnižšiu intenzitu pôsobenia.
- Uroveň intenzity môžete zvyšovať a znižovať stláčaním tlačidla RP/Radiofrequency Power. Môžete si vybrať z 3 úrovní intenzity, začínate s najnižšou a zvyšujete podľa subjektívnych preferencií. Mierné

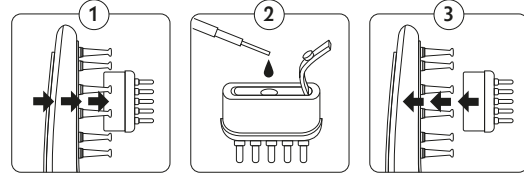
2. Používanie

Štipanie na pokožke hlavy a jej začervenanie je žiaduce. Spôsobuje ich intenzita ultrazvuku (RP) a vlhkosť pokožky.

- Stlačte LED tlačidlo a vyberte si požadovaný režim - farbu LED svetla. Pri zapnutí sa prístroj automaticky rozsvieti na režim 1 - modré LED svetlo.
- Stláčaním LED tlačidla si vyberáte medzi jednotlivými druhmi LED svetla - modrým, červeným, ružovo-červeným a pulzným ružovo-červeným - podľa toho, akú kúru ste si zvolili.

2.3. Použitie

Naplnenie roztoku priamo do hrebeňa



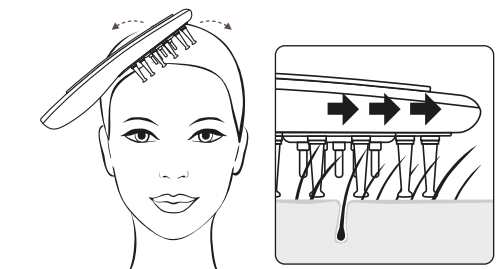
- 1) Vyberte vnútorné zuby hrebeňa vyznačeným smerom.
- 2) Odhrňte gumnú zátku zo zásobníka na roztok, priloženou pipetou naplňte zásobník 2 ml ENVY Therapy® Hair Ampoule a zatlačte gumnú zátku späť. Keď doplníte roztok, môžete na končeky vnútorných zubov hrebeňa vypúšťať roztok jemne zatlačiť prstami, aby ste skontrolovali stav naplnenia zásobníka.
- 3) Zasuňte vnútorné zuby hrebeňa vyznačeným smerom.

Terapia

AK používate hrebeň s ENVY Therapy® Hair Ampoules, pred terapiou naneste primerané množstvo ampuly na sekciiu, ktorú sa chystáte ošetrovať.

Priložte hrebeň na pokožku hlavy tak, aby sa elektródové zuby hrebeňa dotýkali pokožky a zatlačte na temeno hlavy. Následne hrebeňom posúvajte v smere prirodzeného rastu vlasov (Obr. 4).

Postupne aplikujte ampulu po sekciiach na vybrané lokality a prechádzajte po nich hrebeňom vyvíjajúci jemný tlak.



Obr. 4: Hrebeň posúvajte v smere prirodzeného rastu vlasov.

Pri česaní vlasov si môžete jednou rukou pridržovať končeky vlasov, aby ste znížili tlak na pokožku hlavy a predišli ich ťahaníu.

Dĺžka procedúry je 10 minút. Hrebeň sa po 10 minútach automaticky vypne. Ak chcete proces prerušiť, stlačte a podržte na 2 sekundy tlačidlo zapnúť/vypnúť.

OZDRAVUJÚCA KÚRA na revitalizáciu vlasovej pokožky pri lupinách, nadmernom mastení či narušenej a citlivej vlasovej pokožke

Modré LED svetlo (LED tlačidlo - režim 1) chráni pokožku hlavy, udržiava ju sviežu a redukuje jej problematické prejavy. Má antibakteriálny účinok, uvoľňuje napätie, reguluje sekréciu mazu.

- Počas nabíjania bude indikátor úrovne nabíjania blikať na červeno.
- Po ukončení nabíjania zostane indikátor úrovne nabíjania svietiť na zeleno.
- Nabíjanie trvá cca 2 a pol hodiny.
- Keď je pomôcka plne nabitá, vydrží približne 70 minút.
- Každá terapia trvá 10 minút, hrebeň sa potom automaticky vypne.
- Počet použití sa môže meniť v závislosti od spôsobu použitia.
- Použite priložený nabíjací kábel, alebo nabíjací kábel, ktorý spĺňa produktové špecifikácie a zapojte ho do adaptéra, a ten do elektrickej zásuvky správnym spôsobom, aby ste predišli poručením alebo požiaru spôsobenému týmto.

1.-2. týždeň: používajte s režimom modré LED svetlo každý druhý deň

2.-4. týždeň: používajte s režimom modré LED svetlo 2x týždenne (každý tretí deň)

4.-8. týždeň: používajte s režimom modré LED svetlo 1x týždenne

Čeloročne ako udržiavaciu kúru používajte 1x za dva týždne.

INTENZÍVNA KÚRA na obmedzenie vypadávanie vlasov a podporu vlasových folikulov

Z hygienických dôvodov nezdieľajte tento produkt s inými osobami. Prístroj používajte len s ENVY Therapy® Hair Ampoules, nakoľko iné produkty nemusia mať vhodnú viskozitu a môže dôjsť k upchatiu vnútorných zubov vypúšťajúcich roztok, na čo sa nevzťahuje prípadná reklamácia produktu.

Ružovo-červené LED svetlo (LED tlačidlo - režim 3) podporuje rast a hustotu vlasov, zabezpečuje sviežosť a ochranu pokožky hlavy, bojuje proti lokálnym zápalom a posilňuje imunitu pokožky v danej oblasti.

Pulzné ružovo-červené LED svetlo (LED tlačidlo - režim 4) zlepšuje vstrebávanie živín a vyživuje vlasové folikuly.

Prvé 2 týždne: 1 ampulka 2x do týždňa červeným LED svetlom

3. - 6. týždeň: 1 ampulka 1x do týždňa ružovo-červeným LED svetlom

Čeloročne ako udržiavaciu kúru používajte 1 ampulku za dva týždne pulzným ružovo-červeným LED svetlom.

PODPORNÁ KÚRA na rast vlasov a udržiavanie pevnosti a kvality vlasovej pokožky

1 ampulka 1x do týždňa po dobu 6 týždňov ružovo-červeným LED svetlom.

Čeloročne ako udržiavaciu kúru používajte 1 ampulku za dva týždne pulzným ružovo-červeným LED svetlom.

- Pred prvým použitím hrebeň plne nabite.
- Pripojte jeden koniec nabíjacieho kábla do nabíjacieho portu na hrebeni a druhý koniec do adaptéru, zapojte do zásuvky. Produkt sa nesmie používať počas nabíjania.
- Počas nabíjania bude indikátor úrovne nabíjania blikať na červeno.
- Po ukončení nabíjania zostane indikátor úrovne nabíjania svietiť na zeleno.
- Nabíjanie trvá cca 2 a pol hodiny.
- Keď je pomôcka plne nabitá, vydrží približne 70 minút.
- Každá terapia trvá 10 minút, hrebeň sa potom automaticky vypne.
- Počet použití sa môže meniť v závislosti od spôsobu použitia.
- Použite priložený nabíjací kábel, alebo nabíjací kábel, ktorý spĺňa produktové špecifikácie a zapojte ho do adaptéra, a ten do elektrickej zásuvky správnym spôsobom, aby ste predišli poručením alebo požiaru spôsobenému týmto.

1.-2. týždeň: používajte s režimom modré LED svetlo každý druhý deň

2.-4. týždeň: používajte s režimom modré LED svetlo 2x týždenne (každý tretí deň)

4.-8. týždeň: používajte s režimom modré LED svetlo 1x týždenne

Čeloročne ako udržiavaciu kúru používajte 1x za dva týždne.

INTENSIVE TREATMENT to reduce hair loss and support hair follicles

The red LED light (LED button - mode 2) regenerates hair follicles, increases their vitality and reduces hair loss.

The pink-red LED light (LED button - mode 3) supports hair growth and density, ensures freshness and protection of the scalp, fights local inflammations and strengthens the skin's immunity in the treated area.

Pulsing pink-red LED light (LED button - mode 4) improves nutrient absorption and nourishes hair follicles.

First 2 weeks - 1 ampoule twice a week with red LED light

3. - 6. week - 1 ampoule once a week with pink-red LED light

Use 1 ampoule every other week with a pulsing pink-red LED light as a maintenance treatment throughout the year.

SUPPORT TREATMENT to support hair growth and maintain the firmness and quality of the scalp

1 ampoule once a week for 6 weeks with a pink-red LED light.

Use 1 ampoule every other week with a pulsing pink-red LED light as a maintenance treatment throughout the year.

2.4. Charging

- Fully charge the comb before first use.
- Connect one end of the charging cable to the charging port on the comb and the other end to the adapter, plug it into an electrical socket. The product must not be used during charging.
- During charging, the charge level indicator will flash red.
- When charging is complete, the charge level indicator stays green.
- Charging takes about 2 and a half hours.
- The device lasts approximately 70 minutes when fully charged.
- Each therapy lasts 10 minutes, then the comb automatically shuts down.
- The number of uses may vary depending on the usage.
- Use the provided charging cable, or a charging cable that meets product specifications, and plug it into the adapter and electrical socket correctly to prevent malfunctions or fire caused by heat.

3. Warnings

- Read these warnings before using and storing the comb.
- Ultrasound treatment is not recommended for people with pacemakers or people suffering from epilepsy or severe heart disease.
- Do not store the device at too low or high temperatures, or in a humid environment. Store in the original box in a dry and cool place. Do not expose it to direct sunlight.
- Do not use the device while bathing or showering.

- For hygienic reasons, do not share this product with other people.
- Use the device only with ENVY Therapy® Hair Ampoules, as other products may not have the appropriate viscosity and may clog the internal teeth discharging solution, which is not covered by any product complaints.
- If you are using the device for the first time or if you have sensitive scalp, try it on a small skin area first and make sure your skin is in good condition before using the device.
- Check the device before use. If it is deformed, damaged, scratched, dirty or if it smells, do not continue to use it.
- Do not leave the product with the teeth of the comb facing downwards to prevent the solution from leaking out.
- If you have skin problems, consult your doctor about using the device.
- Immediately after using the device, a slight reddening of the skin may occur due to the intensity of the ultrasound (RP) and moisture of the skin.
- You may feel heat or tingling during use.
- If any of the following situations occur, consult your doctor before using the device:
- skin symptoms or possible skin side effects,
- symptoms that may affect fine motor skills,
- a recent surgery or cosmetic intervention in the head area,
- if you have taken medicine that may affect your skin, heat perception or fine motor skills.
- In case of difficulties, stop using the product immediately.
- Do not use on open wounds.
- The device should not be used by persons who are physically weak, have delayed reactions or mental disorders, unless they use it safely under supervision.
- The device must not be used by unattended children or people with disabilities. The device is not intended for playing.
- If the device becomes excessively hot during use, stop using it immediately to prevent burns.
- To reduce the risk of electric shock, short circuit, or fire, do not use a damaged charger or electrical socket.
- Do not use the device near flammable or explosive materials (e.g. alcohol, sprays, gasoline, etc.) as it may cause an explosion or fire.
- Unplug the device before cleaning and maintenance.
- Do not use the device for any purpose other than that specified in the instructions.
- The product is not waterproof and should not be immersed in water or rinsed with water.
- Use the device at an ambient temperature between 15 °C and 30 °C. Charge and store the device at an ambient temperature between 5 °C and 35 °C.
- Do not store the device in a humid environment.
- Arbitrary assembly, disassembly, repair and modification of the device can lead to failure, which will not be possible to repair or complain about. Do not attempt to repair the device and always contact the seller.
- Carry the comb in the original box to avoid damage.
- Do not recommend using the comb during pregnancy. Due to the complexity of the clinical trial and related serious ethical issues, the device has not been tested in pregnant women and therefore it is not recommended to be used during this period.

1.-2. týždeň: používajte s režimom modré LED svetlo každý druhý deň

2.-4. týždeň: používajte s režimom modré LED svetlo 2x týždenne (každý tretí deň)

4.-8. týždeň: používajte s režimom modré LED svetlo 1x týždenne

Čeloročne ako udržiavaciu kúru používajte 1x za dva týždne.

Čeloročne ako udržiavaciu kúru používajte 1x za dva týždne.

Čeloročne ako udržiavaciu kúru používajte 1x za dva týždne.

Čeloročne ako udržiavaciu kúru používajte 1x za dva týždne.

Čeloročne ako udržiavaciu kúru používajte 1x za dva týždne.

Čeloročne ako udržiavaciu kúru používajte 1x za dva týždne.

Čeloročne ako udržiavaciu kúru používajte 1x za dva týždne.

Čeloročne ako udržiavaciu kúru používajte 1x za dva týždne.

Čeloročne ako udržiavaciu kúru používajte 1x za dva týždne.

Čeloročne ako udržiavaciu kúru používajte 1x za dva týždne.

Čeloročne ako udržiavaciu kúru používajte 1x za dva týždne.

Čeloročne ako udržiavaciu kúru používajte 1x za dva týždne.

Čeloročne ako udržiavaciu kúru používajte 1x za dva týždne.

Čeloročne ako udržiavaciu kúru používajte 1x za dva týždne.

Čeloročne ako udržiavaciu kúru používajte 1x za dva týždne.

Čeloročne ako udržiavaciu kúru používajte 1x za dva týždne.

Čeloročne ako udržiavaciu kúru používajte 1x za dva týždne.

Čeloročne ako udržiavaciu kúru používajte 1x za dva týždne.

Čeloročne ako udržiavaciu kúru používajte 1x za dva týždne.

Čeloročne ako udržiavaciu kúru používajte 1x za dva týždne.

Čeloročne ako udržiavaciu kúru používajte 1x za dva týždne.

Čeloročne ako udržiavaciu kúru používajte 1x za dva týždne.

Čeloročne ako udržiavaciu kúru používajte 1x za dva týždne.

Čeloročne ako udržiavaciu kúru používajte 1x za dva týždne.

Čeloročne ako udržiavaciu kúru používajte 1x za dva týždne.

Čeloročne ako udržiavaciu kúru používajte 1x za dva týždne.

Čeloročne ako udržiavaciu kúru používajte 1x za dva týždne.

Čeloročne ako udržiavaciu kúru používajte 1x za dva týždne.

Čeloročne ako udržiavaciu kúru používajte 1x za dva týždne.

Čeloročne ako udržiavaciu kúru používajte 1x za dva týždne.

Čeloročne ako udržiavaciu kúru používajte 1x za dva týždne.

Čeloročne ako udržiavaciu kúru používajte 1x za dva týždne.

Čeloročne ako udržiavaciu kúru používajte 1x za dva týždne.

Čeloročne ako udržiavaciu kúru používajte 1x za dva týždne.

Čeloročne ako udržiavaciu kúru používajte 1x za dva týždne.

Čeloročne ako udržiavaciu kúru používajte 1x za dva týždne.

Čeloročne ako udržiavaciu kúru používajte 1x za dva týždne.

Čeloročne ako udržiavaciu kúru používajte 1x za dva týždne.

Čeloročne ako udržiavaciu kúru používajte 1x za dva týždne.

Čeloročne ako udržiavaciu kúru používajte 1x za dva týždne.

Čeloročne ako udržiavaciu kúru používajte 1x za dva týždne.

Čeloročne ako udržiavaciu kúru používajte 1x za dva týždne.

Čeloročne ako udržiavaciu kúru používajte 1x za dva týždne.

Čeloročne ako udržiavaciu kúru používajte 1x za dva týždne.

Čeloročne ako udržiavaciu kúru používajte 1x za dva týždne.

Čeloročne ako udržiavaciu kúru používajte 1x za dva týždne.

Čeloročne ako udržiavaciu kúru používajte 1x za dva týždne.

Čeloročne ako udržiavaciu kúru používajte 1x za dva týždne.

Čeloročne ako udržiavaciu kúru používajte 1x za dva týždne.

Čeloročne ako udržiavaciu kúru používajte 1x za dva týždne.

3.1. Analýza a odstraňovanie porúch